

PariSanté Campus et Bpifrance dévoilent les 20 startups sélectionnées pour révolutionner la santé préventive

PariSanté Campus et Bpifrance ont annoncé, jeudi soir, la composition de la première cohorte de leur accélérateur dédié à la prévention. Vingt startups, spécialisées dans les données de santé et de l'intelligence artificielle, ont été choisies pour bénéficier d'un programme d'accompagnement exceptionnel visant à structurer une filière dynamique de startups.

Temps de lecture : minute

16 décembre 2023

"Depuis deux ans, PariSanté Campus s'engage à propulser la santé vers une nouvelle dimension et à positionner la France en tant que leader du numérique en santé", a lancé Antoine Tesnière, directeur général de ParisSanté Campus, lors de son discours d'introduction jeudi soir.

PariSanté Campus s'associe à Bpifrance pour créer un accélérateur dédié aux startups évoluant dans le domaine de la santé préventive.

Sélectionnées parmi 162 candidatures, ces jeunes entreprises bénéficieront d'un accompagnement complet, couvrant la mise en conformité de leurs solutions de prévention, le renforcement stratégique de leurs cas d'usage, la précision de leur modèle économique et l'accès au marché.

Outre l'expertise de ParisSanté Campus, qui réunit un écosystème de plus de 80 startups, 300 universitaires et chercheurs avec le soutien de partenaires tels que l'Inserm, l'Université PSL, Inria, le Health Data Hub,

l'Agence du Numérique en Santé et l'Agence de l'Innovation en Santé, les lauréates bénéficieront également du soutien financier de Bpifrance. *"Ce programme de neuf mois, découpé en trois phases, débutera dans quelques semaines. La première phase offre aux lauréats une analyse globale de leur produit, de leur développement, des besoins à venir, de la stratégie qu'ils opèrent, et des données dont ils disposent, pour leur permettre un démarrage optimal. À partir de ce tour d'horizon, nous construirons ensemble une seconde phase, elle-même subdivisée en trois parties, avec un accompagnement individuel basé sur les résultats de la phase d'évaluation, un accompagnement collectif sur les grands enjeux de réglementation, de stratégie, de sécurité et des sessions de mentoring. La troisième et dernière étape sera une phase de suivi et d'évaluation de ce qui a été mis en place pour pouvoir ensuite les accompagner dans des levées de fonds ou la signature de contrats industriels",* a détaillé Antoine Tesnière.

La valorisation des données, un enjeu de taille

Elles s'appellent Iki, [Biosency](#), Fives Lives ou encore [Swallis Medical](#). Ces entreprises prometteuses, qui font partie de la première cohorte de l'accélérateur, interviennent dans cinq actions de prévention distinctes : prévenir, aiguiller, dépister, éduquer et anticiper. Leurs domaines d'intervention prioritaires incluent les maladies cardio-vasculaires, les maladies neurologiques et mentales, les TMS et la santé des femmes. Cumulant déjà un total de 156 millions d'euros en levées de fonds, ces startups emploient en moyenne une vingtaine de collaborateurs, démontrant ainsi leur fort potentiel de développement.

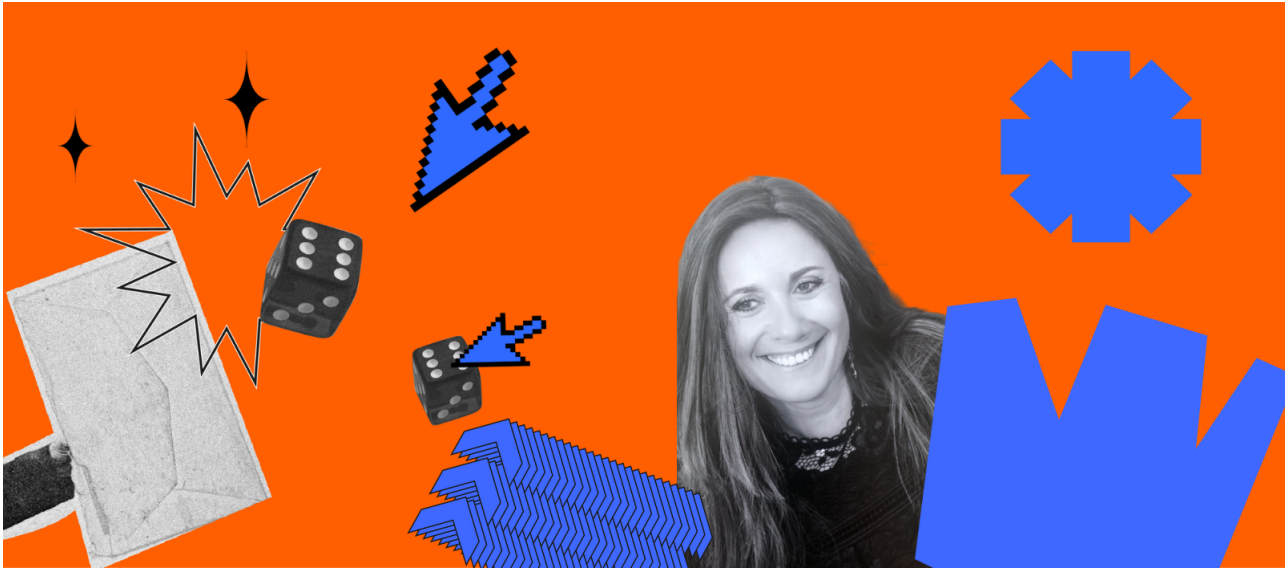
Lauréate, la startup rochelaise [Numa Health](#) opère dans le domaine de la biotechnologie et offre des solutions numériques visant à améliorer la compréhension et la gestion de la santé individuelle. Son objectif est

d'adresser des problématiques telles que le stress et le sommeil en guidant les utilisateurs à travers des parcours de soins personnalisés, englobant des aspects tels que la nutrition, l'exercice physique et la relaxation.

Emmanuelle Coulon, responsable des ventes et du marketing, était présente dans l'Atrium, au pied de l'emblématique rotonde. Elle exprimait son enthousiasme à l'idée de débiter cette aventure fin janvier prochain. *"L'intégration à l'accélérateur représente pour nous une opportunité exceptionnelle d'accéder à des chercheurs de haut niveau, tout en étant soumis à des défis stimulants tant au niveau de notre technologie que de notre modèle économique. La gestion des données constitue également un enjeu crucial pour nous. Numa Health collecte une quantité importante de données et souhaite bénéficier de conseils avisés sur la meilleure façon de les valoriser."*

Antoine Tesnière, Directeur général de PariSanté Campus le rappelle : *"La protection et la valorisation des données font partie intégrante du programme de l'accélérateur qui prévoit d'acculturer les lauréats sur les enjeux de souveraineté, les risques liés aux données de santé et les outils qui permettent d'y répondre. Dassault Systèmes participe au programme, mais les entreprises sont tout à fait libres de choisir les partenaires avec lesquels elles souhaitent collaborer sur ce sujet."*

Le directeur général de PariSanté Campus a par ailleurs d'ores et déjà annoncé qu'une seconde promotion était prévue à l'hiver prochain et a dévoilé que l'accélérateur pourrait également être reproduit pour d'autres enjeux, tels que celui de la prédiction et l'intelligence artificielle.



À lire aussi
Sorbonne Université lance un fonds pour soutenir l'innovation disruptive en santé



MADDYNEWS

La newsletter qu'il vous faut pour ne rien rater de l'actualité des startups françaises !

JE M'INSCRIS

